



PÄRANDTAIMEDE INVENTEERIMISE JUHEND



PÄRANDTAIMEDE INVENTEERIMISE JUHEND

Pärandtaimede hulka kuuluvad vanad kultuurtaimede sordid, mis on tootmisest ammu kadunud ja rahvaselektsioonisordid, mida pole suurtootmises kunagi kasvatatud. Neis on peidus märkimisväärne geneetiline mitmekesisus, mis on oluline tuleviku sordiaretuse eesmärke silmas pidades. Vanade, pikka aega kasvatatud taimedega on seotud aiapidajate teadmised ja oskused, mälestused ja lood. Seega on vanad aiataimed kindel osa meie ainelisest ja vaimsest kultuuripärandist. Hoides ja väärtustades pärandtaimi ning nendega seotud teadmisi ja lugusid, hoiame ühtlasi sidet möödunud aegade ja oma juurtega.

Taimepärandi hoidmiseks on vaja seda tunda. Selleks on hea koguda pärandtaimede kohta võimalikult palju teavet ja seda jagada. Alustada võib oma või mõne sõbra või hea tuttava aias ringi vaatamisest. Käesolev juhend annabki nõu, kuidas pärandtaimeteadmist talletada ja toob mõned näited põnevatest taimeleidudest.

Välitöödele minnes pane tähele, et ...

- kaasas oleks kirjutusvahend ja paber
- kaasas oleks paberkotikesed või ümbrikud seemnete jaoks
- kaasas oleks laetud akuga fotoaparaat või mobiiltelefon
- kirjutad räägitu kohe üles või salvestad vestluse. Arvesta, et mõned inimesed võivad salvetamist peljata.
- kirjutad kohe kogutud seemnete kotikesele peale taime nime, kogumise koha ja kuupäeva. Mälu võib alt vedada!
- igaks juhuks võivad kaasas olla veekindlad jalanõud, möödulint, labidas (ära unusta, et taime väljakaevamiseks peab küsima omaniku luba!) ja kilekotid.

Välitöödel kogutud informatsiooni ja taimmaterjali on kasulik jagada teiste huvilistest asjaarmastajate ja uurimisasutustega. Huvitavast pärandtaime leiust võid teada anda MTÜle Maadjas (kõik kultuurtaime liigid, maadjasmtu@gmail.com), Eesti Taimekasvatuse Instituudi geenipangale (kõögiviljad, teraviljad), Polli Aiandusuuringute Keskusele (puuviljad, marjad) või Tartu Ülikooli Botaanikaiale (ürdid, dekoratiivtaimed). Mida rohkem inimesi neid taimi teavad ja kasvatavad, seda paremini on meie pärand hoitud!

Taani: Hall hernes “Lollandi rosin”

Halli hernest ehk põldhernest tarvitati Taanis toiduks juba pronksiajal (1800 eKr). Lollandi rosinaid kasvatati laialdaselt Taani lõunaosa viljaka mullaga Lollandi ja Falsteri saartel. Nende herneste häid maitseomadusi kiideti kirjanduses juba 1650. aastatel. Enne kartuli laialdasemat levikut olid kuivatatud põldhernes tähtsaks ja toitvaks toiduaineks ning eriti hinnatud oma suure valgusisalduse tõttu. Ulatuslikum hallide herneste kasvatamine põldudel lõppes 20. sajandi alguses, kuid väiketalunikud jätkasid siiski vähemal määral selle kultuuri enda tarbeks viljelemist. Toidukultuuri ja -pärandi uurija Poul Hoff Olsen sai peotäie Lollandi rosinaid ühest Lollandi väiketalust. Mõned aastad hiljem jõudsid seemned mahetaluniku Tina Hanseni kätte, kes jagas neid Taani Seemnesäilitajate Ühingu. Lollandi rosina seemneid säilitatakse ka Põhjamaade geenivaramus NordGen. Lollandi rosina taimed on lillakaspunaste õitega ja kasvavad 80-150 cm kõrguseks. Seemned on pruunid ja krimpsus meenutades rosinaid. Tänapäeval on nad saamas populaarseks kohalikuks tooraineks valgurikaste toitude, nagu näiteks hummus, valmistamisel.



Photo: Svend Erik Sørensen

Eesti: Nõmmetädi uba

Nõmmetädi ube kasvatavad Anto ja Tiiu Vardja. Anto Vardja oli 1970. aastate alguses Kadrina koolis noor õpetaja. Samal ajal töötas kooli köögis kokana Magda Nõmm. Kokatädi oli kooli lähedal väike põllulapp, kus ta muude taimede kõrval kasvas ka aedube. Ühel korral andis Magda Anto naisele Tiiule oaseemned ja ütles, et võta, need on head. Anto ja Tiiu nimetavad neid Nõmmetädi ubadeks ja on sellest ajast saadik seda taime oma aias kasvanud. 2017. aastal aia inventeerimisel ajal nentis Anto, et sellest on möödas ligi 50 aastat, kui nad Magda Nõmme käest oaseemned said.

Nõmmetädi uba on rohelisekaunaline hästi harunev pöösasuba. Seemned on roosa- ja valgekirjud ning näevad välja kui kompvekid. Oad on väga maitavad ja kaunid ei lähe kiuliseks. Anto ja Tiiu on seda kasvanud ainult oma pere tarbeks. Lihtsaim säilitamisviis on ube magedas vees kupatada ja siis sügavkülmutada. Maitstva roa saab, kui sügavkülmast võetud ube veel veidi keeta ja seejärel kergelt võis praadida.

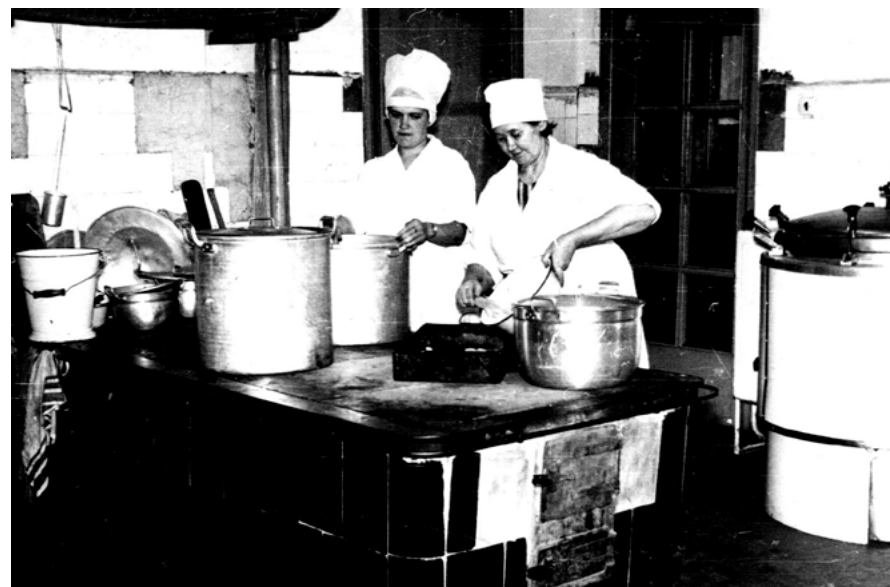


Photo: Neeruti Selts

Läti: Anna must sõstar

Latgale piirkonnas kohtusime 2019. aastal aedade inventeerimise välitöödel 90-aastase Anna Glužinaga, kelle aias kasvab üks tore musta sõstra põõsas. Taim istutasid Anna mehe vanemad rohkem kui 80 aastat tagasi. Selle musta sõstra väärt omadusteks on tema pikaaealisus ja haiguskindlus. Aastakümneid on pere suured ja väikesed nautinud suurte marjade põõsalt otse suhu noppist. Marjad on eriti suured (läbimõõt 5-7 mm), magusad ning valmivad peaaegu üheaegselt. Valminud marjad varisevad. Marjadest pressitud või aurutatud mahla saab talvel kasutada jookide, marmelaadi ja küpsetiste valmistamiseks. Ka pressimisjäätist võib valmistada mahlajooki. Seega raisku ei lähe midagi. Loomulikult saab marjadest keeta ka tavapärase moosi. Sügavkülmutatud marju kasutatakse jäätise ja erinevate magustoitude või kokteilide tegemisel. Need on head ka niisama süüa.



Photo: Sandra Stabinge

Leedu: Vilniuse naeris

2017. aastal märkas seemnesäilitaja Rasa Vilniuse vanalinna turul midagi huvitavat. Ta läks müüja juurde ja küsis: "Kui palju see kaalikas maksab?" Müüja vastas, et see ei ole kaalikas, vaid naeris. Rasa jäi müüjaga juttu ajama ja selgus, et viimane oli naeri saanud oma naabritelt, kes kasvatavad seda Vilniuse lähedal. Nad on seda teinud juba sõdadevahelisest ajast alates - seega kauem kui 80 aastat. Naeris eelistab päikesepaistelist kasvukohta ja kergelt tuhaga väetatud mulda, kuid Vilniuse naeris ei ole kasvutingimuste suhtes eriti nõudlik. Jahe ja niiske suvi sobib kasvatamiseks paremini ja sügisel koristamiseks on parim külviaeg juunis. Vilniuse naeri kasvuaeg on 70-80 päeva. Mis teeb selle taime eriliseks, on juurvilja enneolematu suurus. See võib kaaluda kuni 1 kg. Kuju varieerub lapikust ovaalse või kergelt pikerguseni. Koor on oranžikaskollane, maapealsel osal muutub kergelt rohekaks. Sisu on kollane, toorelt krõmpsuv ja keedetult kreemjas ning suurepärase maitsega. Juurikad ei muutu puiseks ega kiuliseks. Need säilivad kevadeni ja 2019/20. aasta talve elased üle õuetingimustes.



Photo: Rasa Buslavičienė

NÕUANDED**Aiapidajaga kohtumisel:**

1. Lepi aia külustus võimalusel eelnevalt kokku. Nii on lihtsam kontakti luua, kuigi on võimalik aedu külastada ka ette teatamata.
2. Varu aega. Ei ole hea aiaomanikku tagant kiirustada.
3. Tutvusta ennast. Selgita, milleks oled tulnud ja milleks seda informatsiooni vajad.
4. Juttu on hea alustada mõnest tähelepanu ärganud taimest.
5. Anna mõista, et tahad temalt õppida. Ole siiras ja näita üles huvi.
6. Küsi pildistamiseks luba.
7. Välti "kas" küsimusi, millele on lihtne anda vaid "ei" või "ja" vastuseid.
8. Küsi, kas ta oskab ümbruskonnas veel kedagi soovitada, kelle aeda tasuks külastada.
9. Lahkudes täna viisakalt.
10. Küsi, kas võid aeda vajadusel uuesti külastada, sest vahel on vaja ühes aias käia eri aastaegadel. Pealegi ei ole hea inimest väga pikalt kinni pidada. Tal võib olla muid toimetusi ja inimesed lihtsalt väsivad vestluse käigus.
11. Pane kirja tema nimi ja kontaktandmed ning külastamise kuupäev

Küsimused taime kohta:

1. Taime nimi. Ka rahvapärane nimi, kui on.
2. Kust ja kelle käest selle said?
3. Kui kaua on seda taime kasvatatud?
4. Kirjelda taime. Kuidas seda taime paljundad, kasvatad ja hooldad?
5. Milleks ja kuidas seda kasutate? Kuidas seda varem kasutati?
6. Mis selle taime juures meeldib? Värv, maitse, lõhn, saagikus vm?
7. Kuidas korjad ja säilitad selle seemneid?
8. Kellele oled seda taime edasi andnud?
9. Millised on selle taimega seotud lood või mälestused?

Pane aia kohta kirja:

1. Kui vana see aed on?
2. Kellele see enne praegust omanikku kuulus? Millal toimus omaniku vahetus?
3. Millised taimed seal praegu kasvavad: viljapuud, marjapõõsad, ilutaimed, köögiviljad, ürdid?
4. Milliseid taimi varem veel lisaks kasvatati?
5. Millistelt taimedelt korjatakse seemneid?
6. Kui enam seemneid ei korjata, siis millal ja mis põhjusel lõpetati seemnete korjamine?
7. Küsi, kas on säilinud vanu aiaplaane ja fotosid. Palu luba neid ümber pildistada.





**GROWING
SEED SAVERS**



Nordplus

