



**TAUTAS MANTOJUMA  
KULTŪRAUGU  
EKSPEDĪCIJU CEĻVEDIS**



## Tautas mantojuma kultūraugu ekspedīciju ceļvedis

### Kāpēc mēs cenšamies saglabāt tautas mantojuma kultūraugus?

Mantojuma augi ir senas vietējo augu šķirnes ar kultūrvēsturisku vērtību, kas nekad nav audzēti ražošanai lielos apmēros. Šādiem augiem ir ievērojama ģenētiskā daudzveidība, kam ir būtiska loma nākotnes selekcijā. Augos, kas ilgstoši audzēti vienā vietā, ir ievijusies informācija par dārznieka prasmēm, zināšanām, atmiņām un stāstiem, tāpēc mūsu senie augi ir mūsu materiālā un intelektuālā kultūras mantojuma sastāvdaļa. Saglabājot un cienot tautas mantojuma kultūraugus, mēs nezaudēsim augos mītošo mutvārdu vēsturi.

Lai varētu saglabāt mūsu augu mantojumu, mums tas ir jāiepazīst. Tas nozīmē, ka par mantojuma augiem ir jāievāc pēc iespējas vairāk informācijas, turklāt ar to ir plaši jādalās. Iesākumā varat izpētīt savu dārzu vai ģimenei, draugiem, kaimiņiem un paziņām piederošos dārzus. Šajā ceļvedī atradīsiet interesantu atradumu piemērus un padomus, kā iegūt informāciju par mantojuma augiem.

### Daži ieteikumi, kā sagatavoties augu meklēšanas ekspedīcijai

- Paņemiet līdzi rakstāmo un papīru.
- Paņemiet līdzi papīra maisiņus vai aplokšnes, kur ielikt sēklas.
- Paņemiet līdzi pilnībā uzlādētu fotokameru vai mobilo tālruni.
- Uzreiz pierakstiet jums pastāstīto, vai arī ierakstiet sarunu (ņemiet vērā, ka daži cilvēki var iebilst pret ierakstīšanu).
- Uz sēklu maisiņa uzreiz pierakstiet auga nosaukumu, kā arī ievākšanas vietu un datumu, jo šāda informācija ātri aizmirstas!
- Praktisku apsvērumu dēļ ekspedīcijās var noderēt ūdensizturīgi apavi, mērlente, lāpstiņa (pirms sākat rakt, vienmēr lūdziet atļauju dārzniekam) un plastmasas maisiņi.

Iegūto informāciju un augu materiālus varētu būt noderīgi izplatīt arī citām ieinteresētām personām un pētniecības institūtiem. Jo vairāk cilvēku un šādu iestāžu zinās par senajiem augiem un tos audzēs, jo lielākā drošībā atradīsies mūsu mantojums!

## Dānija: “Lollandes rozīnes” (pelēkie zirņi)

Pelēkie zirņi ir kaltētu zirņu veids, kas Dānijā tiek audzēts laukā un lietots pārtikā kopš bronzas laikmeta (1800. g. p.m.ē.). “Lollandes rozīnes” pārsvarā audzēja Dānijas dienvidu daļā Lollandes un Falsteras salu auglīgajā augsnē. Rakstiskas liecības ir atrodamas jau 17. gadsimta 50. gados, kur tiek daudzināta šo zirņu labā garša. Zirņi tika izkaltēti un glabāti kā olbaltumvielām bagāts pamatēdiens ziemas laikā, pirms plaši iecienīti kļuva kartupeļi. Pelēko zirņu kultivēšana laukā tika pārtraukta 20. gadsimta sākumā, taču zemnieki tos turpināja audzēt personīgai lietošanai. Pols Hofs Olsens (no Vesterulslevas, Lollandē) interesējās pār ēdienu kultūras vēsturi un ieguva sauju sēklu no nelielas saimniecības Lollandē. Dažus gadus vēlāk zirņi nonāca biodinamiskās lauksaimnieces Tīnas Hansenas rokās. Tīna iedeva zirņus dāņu sēklu lolotājiem, kuri tagad par tiem rūpējas. Turklāt tie tiek glabāti arī Ziemeļvalstu gēnu resursu centrā. “Lollandes rozīnēm” ir sarkani un violeti ziedi, un šie zirņi izaug 80–150 cm augsti. Sēklas ir krunkainas un brūnas kā rozīnes. Mūsdienās šie zirņi ir ieguvuši popularitāti kā vietējas izcelsmes pākšaugu augstas kvalitātes olbaltumvielu ēdieniem, piemēram, humusam.



Foto: Svend Erik Sørensen

## Igaunija: Nommes tantes pupiņas

Kadrinas pamatskolas pavāre Magda Nomma (fotoattēlā pa labi) ēdienos izmantoja pupiņas, ko viņa bija īpaši iecienījusi. Netālu no skolas Magdai bija neliels dārziņš, kur viņa audzēja arī dārzeņus, tostarp šīs pupiņas. 70. gadu sākumā Anto Varda šajā pašā skolā strādāja par skolotāju. Magda Nomma savulaik iedeva pupiņas Anto sievai Tīu ar vārdiem: “Ņem šīs. Tās ir labas.” 2017. gadā dārzu ekspedīcijas laikā Anto Varda apgalvoja, ka Tīu no tantes Magdas pupiņas ieguva apmēram pirms 50 gadiem, un kopš tā laika viņi tās ir audzējuši lietošanai ģimenē. Nommes tantes pupiņas galvenokārt tiek lietotas kā sviesta pupiņas, turklāt tās izteikti zarojas. Pākstis ir zaļā krāsā, bet sēklas ir rozā un baltā krāsā un atgādina gardas konfektes. Pupiņai ir dažas izteikti labas īpašības – visā tās augšanas periodā pākstī neveidojas stiegra un tai ir ļoti laba garša. Pupiņas ir vienkārši pagatavot, viegli novārot nesālītā ūdenī un pēc tam līdz lietošanas brīdim glabājot saldētavā. Kad pupiņas tiek izņemtas no saldētavas, tās ir vēl nedaudz jāpavāra. Pēc vārīšanas varat pupiņas nedaudz apcept uz pannas ar sviestu, un tad tās ir gatavas ēšanai.

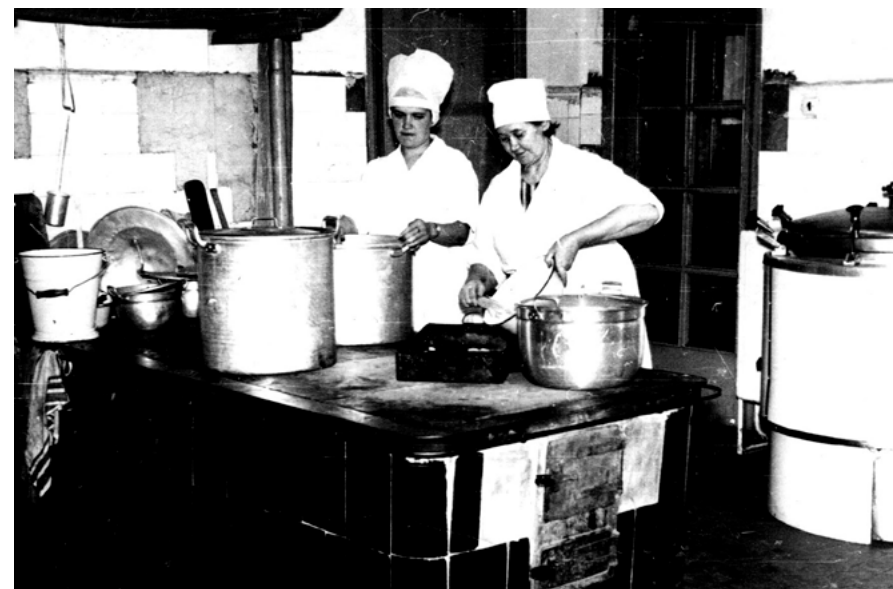


Foto: Neeruti Selts

### Latvija: Annas upeņu krūms

Mantojuma kultūraugu ekspedīcijā Latgalē (2019. gadā) mēs satikām Annu Glužinu (90 gadi), kas savā dārzā parādīja upeņu krūmu ar senu vēsturi. Šis krūms Annas piemājas dārzā ir audzis vairāk nekā 80 gadus, un tas ir mantots no vīra vecākiem, kuri šo krūmu iestādīja. Paaudžu paaudzēs gan pieaugušajiem, gan bērniem iecienītākais veids ir bijis lielākās ogas ēst tāpat no krūma. Ogas ir īpaši lielas un saldās un ienākas samērā vienlaicīgi, izaugot 5–7 mm diametrā. Pārgatavojušās ogas nobirst. Šī krūma izcilākā īpašība ir tā ilga mūža un veselīgums. Ogas var spiest sulā, izmantojot elektrisko sulu spiedi, bet no biežumiem var izvārtīt dzērienu, lai nekas neietu zudumā. Sulu var arī iegūt, izmantojot tvaicētāju. Ja tiek pievienots cukurs, sulu var uzglabāt ziemai, kur to lieto dzērieniem, želejās tortēm, ķīseljiem. Var arī vārīt tradicionālos ievārījumus. Ogas var saldēt, un tad ziemā var gatavot kokteiļus, saldējumu vai vienkārši mīļoties ar ogām tāpat.



Foto: Sandra Stabinge

### Lietuva: Viļņas rācenis

2017. gadā sēklu lolotāja Rasa apmeklēja Halles tirgu Viļņas vecpilsētā un pamanīja ko interesantu. Viņa piegāja pie kādas pārdevējas un vaicāja: “Cik maksā šie kāļi?”. Pārdevēja atbildēja: “Tie nav kāļi, bet gan rāceņi!” Rasa sāka runāties un uzzināja, ka šo rāceņu šķirni pārdevēja ir ieguvusi no kaimiņiem, kuri šos rāceņus audzē Viļņas rajonā. Rasa arī noskaidroja, ka šī šķirne ģimenē ir audzēta kopš starpkaru perioda, kas ir vairāk nekā pirms 80 gadiem! Vispārsteidzošākais ir šī rāceņa milzīgais izmērs, un tas var svērt pat 1 kg. Tam var būt kāļa ierastā plakanā forma, bet tas var būt arī vairāk ovāls vai iegarens. Miza ir oranži dzeltenīga, virszemes daļā pārejot zaļganā krāsā. Augšanas periods ir 70–80 dienas, turklāt dārzeņi nekļūst ciets (“kokains”) un neveidojas šķiedras. Ar izcilām garšas īpašībām apveltītais iedzeltenas krāsas mīkstums svaigā veidā ir kraukšķīgs, bet izvārtīts iegūst krēmīgu konsistenci. Tas labi saglabājas līdz pavasarim, un 2019./2020. gada ziemā tas pārziemoja ārā. Auga virszemes daļa, kā arī tā audzēšana ir tipiska rācenim. Rāceņiem tiek saule un bagātīga smilšmāla augsne, kas papildināta ar pelniem, taču šis rācenis augšnes ziņā nav prasīgs. Šo rāceņi vēlams audzēt vēsos, mitros apstākļos, un vēlams to sēt jūnija beigās, ražu iegūstot rudenī.



Foto: Rasa Buslavičienė

## Kā rīkot mantojuma kultūraugu ekspedīcijas

### Tikšanās ar dārza īpašnieku

1. Ja iespējams, vienojieties par dārza apmeklējumu jau iepriekš – parasti tas ir vienkāršākais veids, kā sazināties ar īpašnieku. Protams, vienmēr var mēģināt apmeklēt dārzu arī bez iepriekšējas pieteikšanās.
2. Paredziet pietiekami daudz laika. Nav vēlams steigties apmeklējuma laikā.
3. Iepazīstiniet ar sevi. Paskaidrojiet, kāpēc ieradāties un kāpēc jums ir svarīgi iegūt informāciju par šo dārzu.
4. Labs veids, kā uzsākt sarunu, ir pieminēt kādu augu, ko pamanījāt dārzā.
5. Pastāstiet dārza īpašniekam, ka vēlaties izglītoties. Esiet patiesi un izrādiet interesi.
6. Uzziniet, vai drīkstat fotografēt.
7. Neuzdodiet jautājumus “Vai tas ir...?”, jo uz šādiem jautājumiem var atbildēt ar “jā” vai “nē”.
8. Jautājiet, vai tuvumā ir arī citi interesanti dārzi, kurus jūs varētu apmeklēt. Vaicājiet, vai apmeklētā dārza īpašnieks varētu jūs iepazīstināt ar kādu kaimiņu.
9. Esiet pieklājīgs, kad dodaties prom.
10. Ja nepieciešams, jautājiet, vai jūs varētu dārzu apmeklēt vēlreiz. Iespējams, dārzu vajadzētu apskatīt citā gadalaikā. Nav vēlams vienā reizē saimniekus aizkavēt pārāk ilgi, jo viņiem var būt citas darīšanas, turklāt vecāka gadagājuma dārzniekus sarunas var nogurdināt.
11. Pierakstiet dārznieka vārdu, uzvārdu un kontaktinformāciju, kā arī apmeklējuma datumu.

### Jautājumi par augu

1. Auga nosaukums. Arī tautā piedēvētais nosaukums, ja tāds ir.
2. No kurienes un no kā augs ir saņemts?
3. Cik ilgi augs tiek audzēts?
4. Auga apraksts. Kā augs tiek pavairots, audzēts un aprūpēts?
5. Kā un kādam nolūkam augs tiek izmantots? Kā kādreiz to izmantojuši citi?
6. Kādas auga īpašības patīk? Krāsa, garša, smarža, raža utt.
7. Kā tiek ievāktas un uzglabātas sēklas?
8. Kam augs ir iedots?
9. Vai ir zināmi ar augu saistīti stāsti un atmiņas?

### Par dārzu iegūstamā informācija

1. Cik vecs ir dārzs?
2. Kam dārzs piederēja pirms pašreizējā īpašnieka? Kad mainījās īpašnieki?
3. Kādi augi šobrīd aug dārzā: augļu koki, ogas, dekoratīvie augi, dārzeni, garšaugi?
4. Kādi augi kādreiz tika audzēti dārzā?
5. No kuriem augiem tiek ievāktas sēklas?
6. Ja sēklas vairs netiek ievāktas, kad un kāpēc sēklu vākšana tika pārtraukta?
7. Vai ir pieejami seni dārza plāni vai dārza fotogrāfijas? Lūdziet atļauju nofotografēt šādus dokumentus.





**GROWING  
SEED SAVERS**



**Nordplus**

